

פרופ' זהר עמר

## עיון מחודש באיור שולחן לחם הפנים שבמטבעות מתתיה אנטיגונוס

פתיחה

א. תיאור האיורים

ב. משמעות השינויים שבמטבעות

ג. מטבעות בר כוכבא

ד. סיכום ומסקנות

פתיחה

עניין רב מעוררים המטבעות שהטביע מתתיה אנטיגונוס (40-37 לפנה"ס), שכיהן ככהן גדול וכאחרון השליטים לבית חשמונאי. על רקע יריבותו עם הורדוס האדומי שנחשב לנציגם של הרומאים והוכתר על ידם כמלך יהודה,<sup>1</sup> ניסה המלך מתתיהו להדגיש את הסממנים היהודיים של שלטונו ואת היותו נציגם האמיתי של בית חשמונאי. דבר זה בא לידי ביטוי בהטבעת מטבעות, סממן שלטוני ידוע, שבחלק מהם מופיעים מוטיבים יהודיים מובהקים, ועליהם השם "מתתיה הכהן הגדול וחבר היהודים" (בגרסאות שונות). למעשה, השם העברי "מתתיה" מוכר לנו רק ממטבעות אלה.<sup>2</sup> אולי אימץ שם

---

\* המחבר מבקש להודות למשה פייראיזן, ליונתן אדלר ולרב הלל בן שלמה על הערותיהם למאמר זה. המאמר פורסם לראשונה בגרסה לועזית, ראו:

Z. Amar, The Shewbread Table on the Coins of Mattathias Antigonus: A Reconsideration, in: D. Barag and B. Zissu (eds.), Studies in Honour of Arnold Spaer, [Israel Numismatic Journal 17], Jerusalem, 2010, pp. 46-56.

1 יוסף בן מתתיהו [פלביוס יוספוס], קדמוניות היהודים (מהדורת א' שליט), ירושלים תשכ"ג, ספר יד 381-385, 469.

2 ב' קנאל, "שרידי תקופת החשמונאים", מחנים, לד (תשי"ח), עמ' 41-48; י' משורר, אוצר מטבעות היהודים, ירושלים תשנ"ח, עמ' 50-56 [להלן: משורר, אוצר המטבעות]; Y. Meshorer, Ancient Jewish Coinage, I, New-York 1982, pp. 94-97. [להלן: משורר, מטבעות היהודים].

מעלין בקודש כא – אדר ב' ה'תשע"א

זה כדי לעורר בקרב העם את הזיקה למתתיהו הראשון – אבי בית חשמונאי שניצחו את היוונים.

## א. תיאור האורים

מבין מטבעות אלה מפורסם ביותר הטיפוס שעליו מופיעה מנורת המקדש. מדובר בסדרת מטבעות נדירה למדי (ידועים כ-40 מהם). בצדו השני של המטבע מופיע תבליט שלאחר דיון מחקרי נרחב מוסכם על הכול שמדובר בשולחן הפנים. במרבית המטבעות לא נראה כל חפץ על השולחן, אך בכמה מטבעות בודדים ניתן לראות ערמות של כיכרות לחם, המזוהים בוודאות עם "לחם הפנים". להלן נביא תיאור של המטבעות שפורסמו:<sup>3</sup>

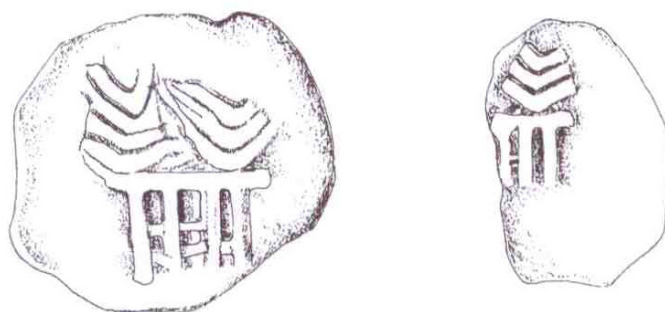
א. מטבע מאוסף ד"ר א' גרוסוירט: רק כמחצית האיור השתמר, ועליו ניתן לראות חלק מן השולחן, כאשר זוג הרגליים מחוברות ביניהן במוט. על השולחן ערמה של שלושה כיכרות המונחים זה על זה. לכיכרות צורה קעורה, כאשר הבסיס הוא מזוות.

ב. מטבע מאוסף ש' מוסיוף: השולחן נראה בשלמותו. הרגליים מחוזקות ביניהן, כנראה בכל ההיקף. על השולחן שתי ערמות של שלושה כיכרות, זה על גבי זה. גם כאן הכיכרות קעורות, אם כי הבסיס נראה פחות מחודד מאשר במטבע הקודם.

---

W. Madden, History of Jewish Coinage, Chicago 1967, pp. 76-79; Idem, Coins of the Jews, Hildesheim New-York 1976, pp. 99-103; B. Kanael, "Ancient Jewish Coins and Their Historical Importance", The Biblical Archaeologist", 26 (1963), pp. 46-47

<sup>3</sup> ד' בר"ג, "מטבע של מתתיהו אנטיגונוס וצורת לחם הפנים", קדמוניות, כז/ 106-105 (תשנ"ד), עמ' 44-43; משורר, אוצר, עמ' 54, לוח 43, מס' 42. המטבע מאוסף גרוסוירט פורסם על ידי משורר, שאף הציע שיחזור תיאורטי מלא לאיור המבוסס על סך המידע ממטבעות שונים השמורים באוספים שונים וידועים מהפרסומים. השוואה לצילום שני המטבעות עם לחם הפנים מראה שהשחזור אינו מדויק, ויש להעדיף את השחזור שמביא בר"ג.



**איור מס' 1: שולחן הפנים - מימין לפי המטבע שהיה באוסף ד"ר א' גרוסוירט, משמאל לפי המטבע באוסף ש' מוסיוף (באדיבות ד' בר"ג)**

חוקרים אחדים כבר דנו במשמעות הריאלית של שולחן לחם הפנים ושל הכיכרות שעליו. הנחה מסתברת היא שמדובר באיור של כלי המקדש המבטא מציאות אותנטית, כפי שעמדה לנגד עיניו של האמן המטביע שפעל בזמן שהבית השני עמד על מכונו (כמאה ועשר שנים לפני חורבנו).

צורת הכיכרות הקעורים והמזוותים בבסיסם תומכת למשל בדעתו של ר' יוחנן שסבר שצורתם "כמין ספינה רוקדת", בניגוד לשיטתו של ר' חנינא שגרס: "כמין תיבה פרוצה".<sup>4</sup> תיאור זה עולה גם מדברי התוספתא, שמזכירה את ה"סניפין" - מוטות שנועדו לתמוך את החלות שבסיסן אינו יציב: "מפני שדומות לספינה, כדי שלא תהא רוקדת".<sup>5</sup>

אולם דומה שהחוקרים לא התייחסו באופן מספק לעוד פרטים ותובנות שניתן ללמוד ממטבעות אלה. בדיקה מדוקדקת באיור מגלה שישנן כמה נקודות שבהן מתגלה חוסר-התאמה בין השולחן והכיכרות שבמטבעות לעומת תיאור לחם הפנים המופיע בספרות חז"ל. י' משורר עמד בעיקר על חוסר הפרופורציות בגודל השולחן,<sup>6</sup> אך יש מקום להתייחס לעוד כמה נתונים, שייאלצו אותנו לבחון מחדש את זהות

4 בבלי, מנחות צד ע"ב.

5 תוספתא, מנחות פי"א ה"ו, מהדורת צוקרמנדל, עמ' 529.

6 משורר, מטבעות, עמ' 96.

שולחן הפנים הנראה במטבע, וכן לתהות עד כמה ניתן ללמוד ממטבעות אלה על המציאות ההיסטורית בזמן הטבעתם.

1. במטבע הראשון, וסביר להניח שגם במטבע השני, מופיעים שישה כיכרות, בשתי ערמות של שלושה. לעומת זאת, על פי הציווי המקראי היו על שולחן הפנים שנים עשר כיכרות, שהיו מסודרים בשתי מערכות, ובכל אחת מהן שישה כיכרות.<sup>7</sup> כך גם נהגו בימי בית שני.<sup>8</sup>

2. על פי המתואר במשנה,<sup>9</sup> היו מניחים את הכיכרות באופן שהחלק הארוך של הכיכר (עשרה טפחים) נמצא לרוחב השולחן (חמישה טפחים לדעת ר' יהודה ושישה טפחים לדעת ר' מאיר), ולכן היו צריכים לכופף את דפנות הכיכרות בצדדים כך שהם קיבלו צורה קעורה. ברם, במטבע נראה השולחן מצידו הארוך, כאשר גם הכיכרות נראים לאורכם ולא לרוחבם. לפי המתואר במשנה הנ"ל, אם מסתכלים במבט על הצד הארוך של השולחן אמורים לראות שתי ערימות של כיכרות, אך לא את ה"חתך" הקעור של הכיכרות. אם מסתכלים במבט על הצד הרוחבי והצר של השולחן רואים רק את הערמה הקרובה, ואת ה"חתך" הקעור של הכיכרות. כאמור, במטבעות רואים הן את שתי הערמות, והן את החתך הקעור של הכיכרות.

3. על פי המתואר במשנה ובתוספתא הכיכרות היו נתמכים במוטות (סניפין) ובקנים שהיו חוצצים ביניהם.<sup>10</sup> במטבעות לא מופיעים מתקנים אלה, ולכאורה תיאור זה מתאים דווקא לשיטת ר' יוסי המופיעה בתוספתא (שם) ובבבלי: "לא היה שם סניפין, אלא מסגרתו של שלחן מעמדת את הלחם".<sup>11</sup>

4. בדיקת הפרופורציות של מידות אורך השולחן ורגליו שמופיעות במטבעות עם הכיכרות ובאלו שבלעדיהם מראה שהמידות דומות. האחידות בפרופורציות – אף שאינה מוחלטת – מעידה שהמטביעים פעלו על פי אמות מידה קבועות שהיו לפניהם, ומחזקת את הקביעה שבכל המקרים אכן מדובר באיור של שולחן

---

7 ויקרא כ"ד, ה-ו.

8 כך עולה מניתוח מקורות רבים, למשל משנה סוכה פ"ה מ"ח; מנחות פ"א א מ"ו; תוספתא, שם, פ"א ה"ד.

9 משנה, מנחות פ"א מ"ה.

10 משנה, מנחות פ"א מ"ו; תוספתא, שם, פ"א הל' ו-ז.

11 בבלי, מנחות צו ע"ב.

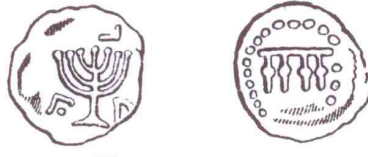
הפנים. על סמך זאת ניתן לכאורה לנסות לבדוק את המידות המוחלטות של שולחן הפנים המופיע במטבע בהשוואה לנתונים שבכתובים.

מידות השולחן נזכרו בתורה: "אמתים ארכו ואמה רחבו ואמה וחצי קמתו" (שמות כ"ה, כג). במשנה ישנם חילוקי דעות בין התנאים מהו אורכו של השולחן בטפחים: לדעת ר' יהודה אורכו היה עשרה טפחים ורוחבו חמישה טפחים, כך שהכיכרות היו ממלאים לחלוטין את המשטח של השולחן. לעומת זאת, לדעת רבי מאיר אורכו היה שנים עשר טפחים ורוחבו שישה טפחים, כך שנותר רווח של שני טפחים בין שתי ערמות הכיכרות, שאפשר אוורור ביניהם או לפי דעה אחת את הכנסת שני ביזי הלבונה.<sup>12</sup>

על פי מידות התורה קיים אפוא יחס של  $3/4$  בין אורך השולחן לגובהו. לעומת זאת, בדיקת היחס במטבעות מראה על יחס של  $2/3$  בקירוב. כלומר, רגלי השולחן שבמטבעות הן קצרות יותר יחסית.

5. בחלק מרגלי השולחן המופיעות במטבעות נראה מוט שמחבר ביניהן, פרט שלא נזכר במקורות חז"ל.

6. בחלק מהמטבעות שאין בהם כיכרות ניתן לראות שרגלי השולחן מעובות במרכזן במעין עיטור שלא נזכר במקורות חז"ל.



**איור מס' 2: מטבעות מתתיה אנטיגונוס: מימין - שולחן לחם הפנים ומשמאל המנורה (ע"פ קנאל)**

---

12 משנה, מנחות פ"א מ"ה. המחלוקת בין התנאים היא בשאלה מה גודל אמת הכלים שהיתה במקדש: לדעת ר' יהודה גודלה חמישה טפחים, ולדעת ר' מאיר שישה טפחים (משנה, כלים פ"ז מ"י).

## ב. משמעות השינויים שבמטבעות

שאלה עקרונית היא עד כמה אנו יכולים להסיק מסקנות מאירי מטבעות היהודים, בעיקר מממצא כה נדיר כמו האיור של השולחן עם כיכרות הלחם. לכאורה איננו יכולים לצפות לדיוק מושלם שיתקבל מתרשים סכמטי שמופיע על מטבע כה קטן.<sup>13</sup> ניתן כמובן לטעון שהמטביע לא ראה במו עיניו את שולחן הפנים ואת הכיכרות שעליו, שהרי הם היו ממוקמים בתוך ההיכל עצמו, ולכן הוא לא דייק בפרטים. את אופן כיוון הנחת הכיכרות הוא שינה רק על מנת שיוכל להמחיש את צורתם המיוחדת. כמו כן ניתן להצדיק את חוסר ההתאמה בגודל השולחן ובפרופורציות בכך שהאומן ביקש בכוונה תחילה לשנות את הנתונים המדויקים של שולחן הפנים שהיה במקדש, כביכול בשל ההלכה האוסרת לעשות באופן מדויק את תבנית המקדש וכליו, ובכלל זה שולחן הפנים.<sup>14</sup>

לעומת הסברים אלה, דומה שניתן להעניק הסבר אחר שיישב את כל הקשיים שמנינו לעיל. לעניות דעתנו, **כיוון פתרון אפשרי הוא בקביעה שהשולחן המופיע במטבעות אינו בהכרח שולחן הפנים שהיה ממוקם בפנים ההיכל.** לפי מקורות חז"ל היו במקדש שלושה עשר שולחנות, ורק שלושה מהם שימשו להנחת לחם הפנים. שולחן אחד מזהב עמד בתוך ההיכל ועליו הונח "לחם הפנים תמיד". שני שולחנות נוספים היו ממוקמים בפתח ההיכל - אחד משיש ועליו היו מניחים את הלחם החדש שנאפה לצורך התקררותו, לפני שערכו אותו על שולחן הזהב הפנימי; ושולחן שני מזהב, ועליו הניחו את כיכרות לחם הפנים הישן בטרם יחלקוהו בין הכהנים.<sup>15</sup>

באגרת ארסטיאס, המיוחסת לימי תלמי הראשון, מסופר שהמלך העביר במתנה למקדש בירושלים כסף רב לצרכי המקדש, וכן כלים ובהם שולחן. על פי המסופר הוא

<sup>13</sup> ראו משורר, מטבעות היהודים, עמ' 96.

<sup>14</sup> בבלי, עבודה זרה מג ע"א. לאמתו של דבר, לקביעה זו אין ביסוס. ההלכה אוסרת עשייה של כלי המקדש בדיוק כתבניתם ולשימוש מעשי, ולא תיאור פיגורטיבי, ראו בהרחבה י' אדלר, "מנורת המקדש באמנות היהודית של העת החדשה לאור ההלכה והממצא הארכיאולוגי", חידושים בחקר ירושלים, הקובץ השלושה-עשר (א' ברוך, א' לוי-רייפר וא' פאוסט עורכים), רמת-גן תשס"ח, עמ' 161-172.

<sup>15</sup> משנה, שקלים פ"ו מ"ד; מנחות פ"א מ"ז, השו"ת לתוספתא, מנחות פ"א ה"י: "משום ר' אלעזר בן שמוע אמרו: מה תלמוד לומר את השלחנות ועליהם לחם הפנים זהב, זה שלחן גדול של זהב שהיה לפני מבהיכל, ושולחן שהיה באולם על פתחו של בית שעליו היו נותנין לחם פנים ישנה".

ציווה לעשות את שולחן הפנים בדיוק במידותיו של השולחן שהיה קיים באותה העת במקדש בירושלים, במטרה שאכן ישתמשו בו.<sup>16</sup> אין להוציא מכלל אפשרות שהשולחן הפנימי שבו השתמשו בתקופה ההלניסטית עד לחורבנו של הבית השני אכן היה עשוי על ידי אומנים מאלכסנדריה, כמו גם כלים אחרים.<sup>17</sup> שולחן לחם הפנים שהיה בפנים ההיכל היה אפוא במידות שנזכרו בתורה, ואסור היה לעשות שולחן אחר בדיוק כמוהו.<sup>18</sup> את השולחן הזה ואת הכיכרות שעליו נמנעו מלהזיז שלא לצורך, על מנת לשמור את ציווי התורה: "וַיִּנְתֵּן עַל הַשְּׁלֶחָן לֶחֶם פָּנִים לְפָנֵי תְּמִיד" (שמות כ"ה, ל).

לעומת זאת, אפשר שהשולחן המוצג במטבעות הוא שולחן הזהב שהיה בפתח ההיכל, ועליו כאמור הניחו את הכיכרות הישנים. שולחן זה היה דומה לשולחן הפנימי, אך כנראה היה שונה מעט במידותיו מהשולחן שבתוך ההיכל והותאם לייעודו המיוחד. אפשר ששולחן זה גם שימש את הכוהנים להצגת לחם הפנים לעם, כמובא בתלמוד הירושלמי:<sup>19</sup> "שמוציאין אותו ומראין אותו לעולי רגלים".<sup>20</sup> מקור אחר מוסיף שמדובר בשולחן שעליו לחם הפנים. לפי המסופר, בימי העלייה לרגל היו הכוהנים מראים לעם את השולחן ועליו לחם הפנים: "שמגבהין אותו ומראין בו לעולי הרגל לחם הפנים".<sup>21</sup> האם אפשר שיש לנו כאן רמז לפתרון שנמצא במקדש לחשש שמא שולחן הזהב הפנימי ייטמא, כפי שעולה מדברי מקורות אלה?

16 אגרת אריסיאס נב-נז. מובא בתוך: הספרים החיצונים, מהדורת א' כהנא, ב, ירושלים תש"ל, עמ' לד-לה; מהדורת א"ש הרטום, ג, תל אביב תשכ"ט, עמ' 26-27.

17 גם שער ניקנור הובא מאלכסנדריה, ראו: תוספתא, יומא פ"ב ה"ה; בבלי, יומא לח ע"א. בגלוסקמה שנמצאה במערת קבורה בהר הצופים מתקופת ימי הורדוס רשומה כתובת ביוונית המציינת שבה נטמנו בני ניקנור: "העצמות של אלה של נקנר איש אלכסנדריה שעשה את הדלתות", ראו שובה, עמ' 367. כלי מקדש שנפגמו תוקנו באמצעות אומנים מאלכסנדריה, ראו תוספתא ערכין פ"ב הל' ג-ד. ועוד ראו ליברמן, עמ' 282-283.

18 בבלי, עבודה זרה מג ע"א. לדעת הרב ישראל אריאל, הדיוק במידות השולחן ובצורתו הינו מצווה לכתחילה בלבד, ובדיעבד אין הדבר מעכב. ראו: הרב ישראל אריאל, "שולחן לחם הפנים", מעלין בקודש, ב (תש"ס), עמ' 125-126.

19 כמו כן, בימי הרגל ארגנו הכוהנים את המקדש כדי להראות לבאים בשעריו מאוצרותיו ומכליו, למשל את לוחות הזהב שציפו את ההיכל (תוספתא, מנחות פי"ג ה"ט). כן נאמר על פרוכת חדשה שנשמאה ונטבלה - "שוטחין אותה על גג האצטבא, כדי שיראו העם את מלאכתה שהיא נאה (משנה, שקלים פ"ח מ"ד).

20 ירושלמי, חגיגה פ"ג ה"ח, עט ע"ד.

21 בבלי, חגיגה כו ע"ב; מנחות צו ע"ב.

לפי הצעת הפרשנות החדשה (שאינה סותרת את האפשרות הפשוטה שאכן מדובר בשולחן הזהב הפנימי) יתבהרו כל הקשיים שמנינו לעיל. שנים עשר כיכרות הלחם הישן היו מחולקים בין שתי משמרות הכוהנים שהתחלפו באותה שבת,<sup>22</sup> ואולם הכוהנים היו צריכים להפריש מחצית מכמות זו לכהן הגדול,<sup>23</sup> כך שבסופו של דבר נותרו רק שישה כיכרות - שלושה למשמר הנכנס ושלושה למשמר היוצאת. אלו הן למעשה שתי ערמות הכיכרות שמופיעות על המטבע. כלומר, האומן לא צמצם מדעתו את מספר הכיכרות מ-12 ל-6 בשל מגבלותיו האומנותיות, אלא הציג את התמונה כהווייתה.

ערמות לחם אלה הונחו על שולחן הזהב שבסמוך לפתח ההיכל, והוצגו לעם למלוא אורך השולחן כדי שיוכלו הצופים להתרשם מצורת הכיכרות המיוחדת. מאחר שמדובר בלחם הישן לא חששו יותר שמא יישברו הכיכרות ולא היה צורך להעמידם באמצעות ארבעה סניפין ו-28 קנים. לפיכך, כיכרות הלחם הונחו זה על גבי זה כפי שהם מופיעים במטבעות. יתרה מזאת, השימוש במתקנים אלה נעשה רק כאשר השולחן עמד על מכונו בצורה יציבה, בעוד שבשולחן שהוצג לעם היה חשש שמא במהלך טלטולו והגבתו לפני העם המבנה המורכב יתפרק ויקרוס. אשר למוטות המחברים בין הרגליים, אלה כנראה נועדו לשמש להנפת השולחן והגבתו לפני הקהל. בתורה נזכרת "מסגרת" תמיכה (שמות כ"ה, כד) שהייתה בשולחן הנייד במשכן (כ"ה, כז), ועל מיקומה של זו נחלקו התנאים. ר' יוסי סובר: "גובה היה לשולחן טפח שנ' ועשית לו מסגרת טופח סביב. אמרו לו והלא אין מסגרת אלא מן הרגלים".<sup>24</sup> על פי ההסבר המקובל, המחלוקת היא האם המסגרת הייתה מעל טבלת השולחן והיא מקיפה את שוליו מסביב, או שמא היא מקיפה את טבלת השולחן בחלקה התחתון. במטבע שנשתמר בשלמותו, דומה שאנו מוצאים מסגרת של מוטות המחברים את רגלי השולחן באמצעם (ולא בצמוד לטבלת השולחן) ולכל היקפם. ממצא זה תומך בגישה פרשנית נוספת הממקמת את המסגרת דווקא באמצע הרגליים ולא בצמוד לטבלת השולחן.<sup>25</sup>

כאמור, בחלק מהשולחנות שאין עליהם כיכרות הרגליים אינן ישירות לגמרי, אלא ניתן להבחין בהתרחבות במרכזן. ייתכן שדגם זה שאול מתיאור שולחן הפנים הנזכר

22 משנה, סוכה פ"ה מ"ח.

23 בבלי, יומא יז ע"ב; רמב"ם, הלכות תמידין ומוספין פ"ד ה"ד.

24 תוספתא, מנחות פ"א ה"ו, עמ' 529-530; בבלי, מנחות צו ע"ב.

25 ראו בסוף דברי התוספות מנחות צו ע"ב, ד"ה: 'לדברי האומר מסגרתו'.



באגרת ארסטיאס, שם נזכרים מתקני חיבור שבין מוטות המסגרת, או שמא הם "ראשים בצורת שושנים" שהיו ברגליים.<sup>26</sup> מכל מקום, לא הייתה מניעה להוסיף לשולחן הפנים עיטורים, כל עוד אין שינוי ממידות התורה.<sup>27</sup>

ניתן גם להסביר מדוע נמצאו עשרות מטבעות עם איור שולחן הפנים ללא כיכרות, ואילו מטבעות עם כיכרות הם נדירים ביותר. הדבר כנראה קשור גם לתדירות האפשרית שבה ניתן היה להציג לעם את לחם הפנים. בהנחה ששנים עשר כיכרות לחם הפנים החדשים נותרו בהיכל כדי לשמור על הציווי "וְנִתְּתָה עַל הַשֻּׁלְחָן לֶחֶם פָּנִים לְפָנֵי תְּמִיד" (שמות כ"ה, ל), הרי שבהכרח מדובר בלחם הישן, שאותו החליפו בחדש במהלך חילופי המשמרות בשבת.<sup>28</sup> פירוש הדבר שתצוגת שולחן לחם הפנים עם הכיכרות לפני העם נעשתה רק בשבתות של שלושת הרגלים, כלומר מספר ימים מצומצם ביותר בשנה. לעומת זאת, בשאר ימי הרגל ניתן היה להציג לעם את שולחן התצוגה ללא הלחם, ודומה שרוב האנשים חזו במציאות זו. בנוסף, מיקומו של שולחן התצוגה בסמוך לפתח ההיכל אפשר לכאורה לחזות בו גם בשאר ימות השנה.<sup>29</sup>

### מידות השולחן

כאמור, הפרופורציות של שולחן הפנים המופיע במטבעות אינן תואמות לפרופורציות של שולחן הפנים הפנימי שנעשה על פי מידות התורה. לפיכך קשה לאמוד במדויק את מידת אורכו וגובהו. יחד עם זאת, ניתן להתייחס למידות הכיכרות, ששיעורם ידוע ולא נתון במחלוקת.

רוחב כל כיכר היה עשרה טפחים, והוא היה מונח על השולחן הפנימי באופן ש"נותן ארכו כנגד רוחבו של השולחן". לפי שיטת ר' יהודה רוחבו של כל כיכר לאחר קיפולו היה חמישה טפחים, ולפי שיטת ר' מאיר רוחבו היה שישה טפחים.<sup>30</sup> יוצא אפוא שפריסת שתי ערמות לחם הפנים לאורך השולחן הייתה ממלאת אותו בדיוק; לפי ר' יהודה מדובר ברוחב עשרה טפחים, ולפי ר' מאיר בשנים עשר טפחים.

---

26 באגרת ארסטיאס סה, סח.

27 באגרת ארסטיאס נו.

28 ויקרא כ"ד, ח; משנה מנחות פ"א מש' ו-ז ועוד.

29 בתלמוד הועלתה גם האפשרות שהעם יכול היה להתבונן אל תוך ההיכל על ידי גלילת הפרוכות שהיו על השערים, ראו בבלי תמיד נד ע"א.

30 משנה, מנחות פ"א מ"ה. אף שדומה שהתנאים התייחסו לכיכר בצורת תיבה פרוצה, הרי שניתן להעמיד את מחלוקתם גם לפי הפרשנות שלכיכר הייתה צורה קעורה.

במטבעות לא נראה שהיה רווח בין שתי הערמות.<sup>31</sup> על פי המטבע מאוסף גרוסויסט רוחב השולחן היה כנראה 10-12 טפחים, ואילו לפי המטבע שבאוסף מוסיוף נראה שהיכרות בלטו מעט מצידי השולחן. כלומר, בהנחה שהמאייר דייק, אפשר להציע שמדובר בשולחן התצוגה שהיה קטן במעט מהשולחן הפנימי, שנקרא גם "שולחן גדול של זהב".<sup>32</sup> הערנו לעיל שגם רגלי השולחן היו קצרות יותר מרגלי השולחן הפנימי, וכנראה הדבר נעשה משיקולים פרקטיים, כלומר כדי לאפשר נשיאה יציבה של השולחן, שהיה גם בעל משקל קטן יותר מזה של השולחן הפנימי.

כיכרות הלחם שבמטבעות אינם זהים בגודלם ובצורתם. במטבע שבאוסף גרוסויסט הכיכרות התחתונים רחבים יותר והעליונים צרים יותר, אם כי בצורה זהה. במטבע מאוסף מוסיוף אורכם של הכיכרות נראה דומה, אך צורתם אינה זהה. אפשר שהדבר מעיד שלאחר הוצאתם מתבנית האפייה כשהם כבר מקופלים הם שינו במעט את צורתם האחידה במהלך ההתקררות,<sup>33</sup> או שמא הקיפול נעשה לאחר האפייה<sup>34</sup> ולכן צורת הקיפול אינה זהה. מכל מקום, האומן טרח להמחיש למתבונן שמדובר בכיכרות עבים במיוחד, עד שיעור טפח הנזכר במקורות.<sup>35</sup>

### ג. מטבעות בר כוכבא

על חלק ממתבעות הכסף שהטביע בר כוכבא (132-135 לסה"נ) ניתן לראות חזית סכמטית של בניין המורכבת מארבעה עמודים, ובמרכז, בין העמודים, עצם מלבני עשוי נקודות, קמור בראשו. במרכז העצם ניתן להבחין בחלק מהמטבעות בשתי

---

31 לפי שיטת ר' מאיר זו הוכחה נוספת שאין המדובר בשולחן הפנימי, שהרי לפי זה אורכו של השולחן היה צריך להיות 14 טפחים.

32 תוספתא, מנחות פ"א ה"י. כך גם מתאר יוסף בן מתתיהו את השולחן הזה (ביחס למקדש שלמה) בניגוד לשאר שולחנות הזהב שהיו במקדש: "שולחן גדול אחד של זהב שהושם עליו לחם א-להים, והמון שולחנות אחרים דומים לזה, אולם עשויים באופן אחר" (קדמוניות ח 89). אפשרות נוספת היא שהתואר "גדול" אינו מתייחס לגודל הפיסי של השולחן, אלא לחשיבותו הגדולה ביחס לשולחן הזהב של התצוגה.

33 בניסויים שערכנו לשחזור לחם הפנים התברר שלאחר כשבוע ימים עובר הלחם תהליך התיישנות ודפנותיו מקבלות עיוות.

34 ייתכן שיש לדייק כך מסדר הפעולות הנזכר בלשון המשנה: "נותן ארכו כנגד רחבו וכופל..." (מנחות פ"א מ"ה). אפשרות זאת קיימת כאשר מרקם לחם הפנים הוא רך וגמיש, בדומה למצה התימנית העבה.

35 ירושלמי, פסחים פ"ב ה"ה, כט ע"ב; בבלי, פסחים לז ע"א.

נקודות. החוקרים שעסקו במשמעות העצם הציגו שלל פרשנויות: חזית המקדש ופתחו, ארון קודש, פתח קודש הקודשים, מושב הכרובים, ארון הברית או צורה גיאומטרית סכמטית של המקדש.<sup>36</sup> דן בר"ג דחה את כל ההצעות הללו וקבע שמדובר בשולחן הפנים שהיה בבית המקדש. על פי הצעת השחזור שלו שתי הנקודות שבמרכז העצם הן כנראה קצות הבדים ששימשו לנשיאת השולחן.<sup>37</sup> לדעתנו אין להצעתו עדיפות מסתברת על פני שאר הצעות הפרשנות. באף מקום לא מצאנו שדפנות השולחן היו מקושתות בראשן. שתי הנקודות המופיעות בעצם אינן יכולות לשמש את מוטות הנשיאה של השולחן, שהרי הן ממוקמות במרכז ולא בצידו.<sup>38</sup> תהא הפרשנות אשר תהא, נראה שהמטביע בימי מרד בר כוכבא, כחמישים שנה לאחר חורבן בית שני, אינו מייצג בעיטורי מטבעות אלה אלמנטים מדויקים, אלא תיאורים סמליים סכמטיים בעלי משמעות מוצהרת – כינון המקדש וחידוש עבודת ה' כסדרה.

---

36 סיכום הדעות השונות, ראו: א' רייפנברג, מטבעות היהודים, ירושלים תש"ח, עמ' 31-32; משורר, אוצר, עמ' 127-128.

37 ד' בר"ג, "שולחן לחם הפנים וחזית בית-המקדש על מטבעות מלחמת בר-כוכבא", קדמוניות, כ/77-78, (תשמ"ז), עמ' 22-25. ועוד ראו חילופי הדברים בין ד' בר"ג לא' גרוסברג, קדמוניות, 81-82 (תשמ"ח), עמ' 56-57. את הפרשנות למטבע זה אימץ ע' חכם בפירוש דעת מקרא לספר שמות, ב, ירושלים תשנ"א, עמ' קל.

38 לפי הפרשנות שמדובר בשער המקדש או בדלת של ארון קודש, הרי שמדובר בידיות. אנו מציעים הסבר משולב; מדובר בחזית המקדש, ודרכה ניתן לראות את המסך שלפני קודש הקודשים. ייתכן ששתי הנקודות מייצגות את בדי הארון (של בית המקדש הראשון!) שהיו בולטים דרך הפרוכת, כדברי המסורת שמביאים חז"ל: "דוחקין ובולטין ויוצאין ונראים כשני דדי אשה" (בבלי, יומא נד ע"א). לחפץ זה הוסיפו רגליים רק על מנת להמחיש שמדובר בארון. כמובן שמדובר באיור דמיוני שמבקש להמחיש את הכמיהה של בר כוכבא לגאולת ישראל ולבניית המקדש השלישי, בניין שמשלב אלמנטים שהיו במקדש הראשון והשני.



איור מס' 3: מטבעות בר-כוכבא: מימין ארבעת המינים ומשמאל חזית המקדש וחפץ עם שתי נקודות במרכזו (ע"פ רפאלי)

#### ד. סיכום ומסקנות

איורים המופיעים במטבעות שימשו מאז ומתמיד אמצעי פשוט ויעיל בידי השליטים שביקשו לפרסם ולהאדיר את עצמם ולהעביר מסרים לעם. גם במטבעות היהודים אנו מוצאים מגמה זו.

מתתיה אנטיגונוס, שנמצא בעימות מתמיד עם הורדוס האדומי, ניסה לגייס לו את תמיכת העם ולהציג עצמו כנציגה האותנטי של ההנהגה היהודית; מלוכה וכהונה בכתר אחד. הוא מצייר את עצמו כמגן של בית המקדש מפני הורדוס, פטרונם של הרומאים.<sup>39</sup> לצורך העברת מוטיב זה הוא משתמש בשני כלים, המנורה והשולחן<sup>40</sup> -

<sup>39</sup> חששות שאמנם בתחילה התממשו; כאשר הורדוס השתלט על ירושלים הוא שדד את אוצרות המקדש והעבירם כמתנה לקיסר אנטוניוס, ראו קדמוניות היהודים, טו 5.

<sup>40</sup> ברצוני להעלות אפשרות שאינה נתמכת באופן ברור מהמקורות, ולפיה גם את דגם המנורה הכיר המון העם לא רק דרך התיאור המפורט שבתורה אלא באמצעות אחת ממנורות הזהב שהוצגה לפניו בשלושת הרגלים. הצעה זו מסתמכת על כך שהיו בבית המקדש עשר מנורות זהב, ולפי הדעה הרווחת רק במנורה אחת היו מדליקין (ראו תוספתא, מנחות פ"א ה"י). הדלקת "נר תמיד" (שמות כ"ז, כ) הייתה במנורה שלא הוזזה ממקומה, כנגד שולחן ה"תמיד" (שמות כ"ה, ל). המשנה מציינת שאת כלי המקדש היו מטבילין לאחר הרגלים: "ואומרים להם: הזהרו שלא תגעו בשולחן ותטמאוהו" (חגיגה פ"ג מ"ח). לפי גרסת הבבלי, נזכרת גם ה"מנורה" (שם, כו ע"ב). נראה שהדברים נאמרו רק לכוהנים עמי הארצות, שהרי ישראל אינם רשאים

הכלים הבולטים ביותר במקדש, אשר היו ממוקמים בחזית ההיכל לנוכח בית קודש הקודשים. המאייר בחר להציג במטבעות את שולחן הפנים ואת הכיכרות כפי שהיה מורגל העם לראות בימי הרגל, כלומר - לפי האפשרות שהצענו - את שולחן התצוגה ועליו ששת כיכרות הלחם הישנים, טרם חלוקתם למשמרות הכהונה. לחלופין, ההסברים שהבאנו לעיל לגבי מבנה רגלי השולחן, מספר הכיכרות וכיוון הנחתם - הנתונים הבולטים במטבעות - עשויים להתאים גם להבנה הפשוטה שעולה מהדיון התלמודי, ולפיה מדובר אכן בשולחן הפנים שבתוך ההיכל, ובחשש שמא ייטמא.<sup>41</sup> כך או כך, מדובר באיור מדויק ברוב מרכיביו המשקף את המציאות ההיסטורית, כנראה כפי שחזה בה המאייר במו עיניו.

לעומת זאת, במטבעות בר כוכבא יש לערוך הבחנה ברורה בין המוטיבים הסמליים המגולמים בהם. במוטיבים הקשורים לבניין בית המקדש ניתן להעריך שמדובר באיורים סכמטיים שאינם משקפים מציאות ריאלית מדויקת, שהרי יובל שנים לאחר חורבן המקדש כבר לא עמד לפני המאיירים וגם לא לפני העם זיכרון חי וברור של המקדש וכליו. על רקע זה גם ניתן להבין את המקור למחלוקת שהתגלעה בקרב התנאים באותה תקופה לגבי אורכו של שולחן הפנים, צורת הכיכרות שעליו, קיומם של מתקני תמיכה בכיכרות, מיקום המסגרת ועוד. לעומת זאת, באיורים המציינים מצוות מעשיות שהמשיכו להתקיים גם לאחר חורבן הבית, כמו נטילת ארבעת המינים, ניכר שהמעטרים פעלו בדייקנות ובמיומנות מפתיעה, בהדגשת פרטים זעירים הקשורים לצורת האתרוגים וההדסים. במטבעות של 'שנת ארבע' (69-70 לסה"נ), ערב חורבן הבית, ניתן לראות את הפיטמים שעל האתרוגים ואת הענבות שעל ענפי ההדסים. בעיצומו של מרד בר כוכבא (132-135 לסה"נ) המשיכו להקפיד על מצוות נטילת ארבעת המינים,<sup>42</sup> ובמטבעות התקופה אנו מוצאים עדות לשימוש באתרוגים בעלי מותן ובמנהג של תוספת הדסים, פרטים קטנים שלא יכלו המאיירים לבדות מלבם.<sup>43</sup> במקום אחר כבר עמדנו על המשקל שיש לתת למצא הארכיאולוגי ולפרשנותו ביחס להלכה, כמו למשל בעיטור מטבעות היהודים,<sup>44</sup> אולם ברור

---

להיכנס אפילו לאולם (כשיטת רש"י ותוספות, שם). מכל מקום, טהרת הכלים חלה על כל כלי המקדש, ובכללם שולחן התצוגה, לבד המזבחות, כדברי המשנה הנזכרת לעיל.

41 בבלי, חגיגה כו ע"ב.

42 הדבר בא לידי ביטוי באגרות שכתב מנהיג המרד ללוחמיו בעניין זה, ראו: 'י' ידן, החיפושים אחר בר-כוכבא, ירושלים - תל-אביב תשל"א, עמ' 128-132.

43 על איורים אלה ראו: ז' עמר, ארבעת המינים, תל אביב תש"ע, עמ' 33, 64-65.

44 ראו עמר, ארבעת המינים, עמ' 7-8.

שקריטריון בסיסי הוא בחינת האפשרות שהמאיירים יכולים להציג מציאות היסטורית  
אותנטית ומהימנה.<sup>45</sup>

---

45 לכן יש כמובן לדחות כל אפשרות ששולחן הפנים עם כיכרות הלחם המוצג בפסיפס בית הכנסת מציפורי מבטא מציאות אותנטית כלשהי. אין באיור השולחן התאמה למתואר במקרא ובספרות חז"ל; הוא עגול, בעל שלוש רגליים ומכוסה במפה. הכיכרות עגולים ולא מסודרים בקומות בשתי מערכות, ראו ז' וייס וא' נצר, **הבטחה וגאולה**, פסיפס בית הכנסת מציפורי, מוזיאון ישראל, ירושלים 1996, עמ' 24. גם הפרופורציות של שולחן הפנים המתואר בשער טיטוס הן שונות, וזהו כנראה אחד מעשרת שולחנות הזהב שהעמיד על פי המסורת התלמודית המלך שלמה (מנחות צט ע"ב). לפי יוסף בן מתתיהו היו הם עשויים באופן אחר משולחן הפנים שהיה גדול יותר, ועליהם הניחו כלים שונים (קדמוניות ח ג ז 89). הוא מציין במפורש שכלי המקדש ובהם שולחנות (בלשון רבים) ואביזריהם נלקחו על ידי טיטוס, ראו יוסף בן מתתיהו, מלחמות היהודים ו, ח, ג. עוד ראו ש' קלמן, "השולחן וכליו", תחומין כט (תשס"ט), עמ' 509-503.

